

An aerial photograph of a city, likely Tieling, China. In the foreground, a lush green hillside is topped with a traditional Chinese pavilion with a yellow roof. The middle ground shows a dense urban area with various buildings, including several tall apartment complexes. The background features a clear blue sky and a distant horizon line.

铁岭市国土空间总体规划

(2021-2035年)

公示稿

铁岭市自然资源局
2023年3月

序言

国土空间规划是国家空间发展的指南、可持续发展的空间蓝图，是各类开发保护建设活动的基本依据。建立国土空间规划体系并监督实施，将主体功能区规划、土地利用规划、城乡规划等空间规划融合为统一的国土空间规划，实现“多规合一”，强化国土空间规划对各专项规划的指导约束作用，是党中央、国务院作出的重大部署。

《铁岭市国土空间总体规划（2021—2035年）》是对铁岭市域范围内国土空间开发保护作出的总体安排和综合部署，具有综合性、战略性、协调性、基础性和约束性，为编制下位国土空间总体规划、相关专项规划、详细规划和开展各类开发保护建设活动、实施国土空间用途管制提供基本依据。



铁岭概况

规划范围：

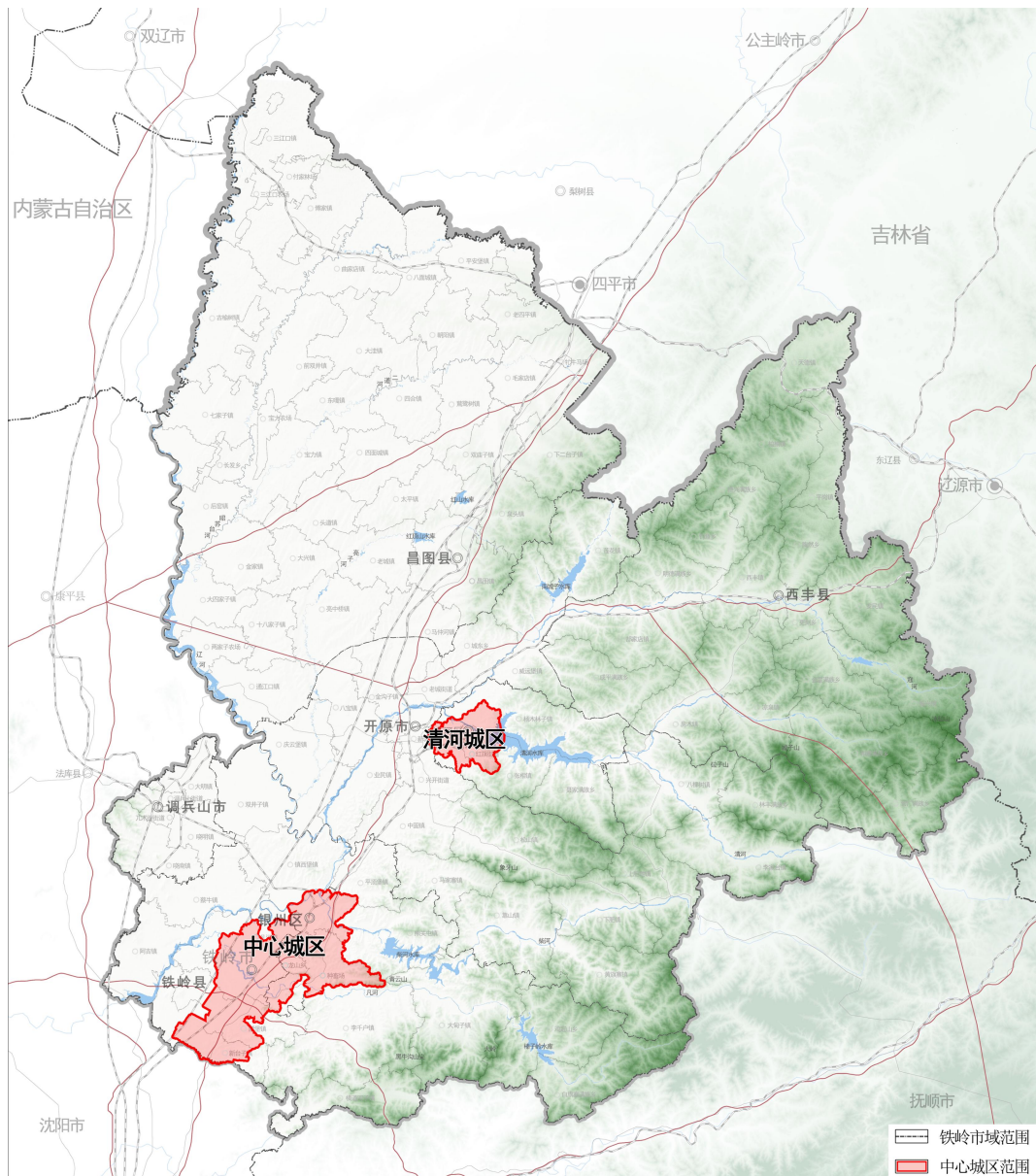
市域：铁岭市行政辖区，包括银州区、清河区2个市辖区，调兵山市、开原市2个县级市，铁岭县、西丰县、昌图县3个县，总面积1.3万平方公里。

城区：中心城区、清河城区。

规划期限：

基期年**2020年**，期限为**2021-2035年**。

近期至**2025年**，远景展望至**2050年**。



规划范围示意图

目录

CONTENTS

01 总体定位与目标愿景

02 底线约束与空间保障

03 文化传承与山水格局

04 区域协调与产业发展

05 城乡融合与品质提升

06 设施支撑与安全韧性

07 规划管控与规划传导



01 总体定位与目标愿景

总体定位

目标愿景

总体定位

全域国家级农业
现代化示范区

哈大经济带高质量
发展的重要增长极



辽东绿色经济区
协同发展区

辽北地区千万千瓦级
源网荷储示范基地



目标愿景

产业振兴，生态宜居

- 至2035年，基本形成能够支撑铁岭市与全国、全省同步基本实现社会主义现代化，实现新时代全面振兴全方位振兴的国土空间开发保护格局。
- 至2050年，国土开发保护协调性大幅提升，水源涵养生态屏障更加巩固，粮食安全保障更加有力，城镇空间发展更具活力，特色空间利用更加充分的国土空间新局面。

□ 现代农业之都

——由传统农业向转向现代农业，由增产导向转向提质导向

□ 绿色发展之城

——坚持生态立市，东西两带山水联动，发挥绿色生态产业优势

□ 创新创业之城

——依托铁南工业创新引领区、铁岭工业经济支撑带，带动全市产业升级进位

□ 绿色能源之城

——实施新能源和清洁能源替代行动，打造沈阳现代化都市圈绿色能源基地



02 底线约束与空间保障

底线约束

空间保障

三线划定

统筹划定三线：基于资源环境承载能力和国土空间适宜性评价，从国土安全的要求出发，明确重要资源利用上限，划定永久基本农田、生态保护红线和城镇开发边界三条控制线。



The diagram features a central orange circle with the text '三线划定' (Three Lines Control System). Three concentric, semi-transparent orange rings radiate from this center. Three lines extend from the rings to three callout boxes on the right. The top box is connected to the outermost ring, the middle box to the middle ring, and the bottom box to the innermost ring. Each callout box contains a title and a descriptive paragraph.

三线划定

永久基本农田

保障国家粮食安全和重要农产品供给，实施永久特殊保护的耕地

生态保护红线

在自然生态服务功能、环境质量安全、自然资源利用等方面，需要实行严格保护的空间边界。

城镇开发边界

在一定时期内因城镇发展需要，可以集中进行城镇开发建设，以城镇功能为主的区域边界。



总体格局

构建“一带两轴、一水三区、一城四副”开发保护总体格局

一带两轴

沈大城镇发展带
铁岭-调兵山发展轴 开原-西丰发展轴

一水三区

辽河水系 铁南创新发展先导区 西北部产业转型升级突破区
东部生态功能保护和绿色发展区

一城四副

现代都市山水城
开原城区-清河城区、昌图县城、调兵山城区、西丰县城副中心



市域总体格局规划图



03 文化传承与山水格局

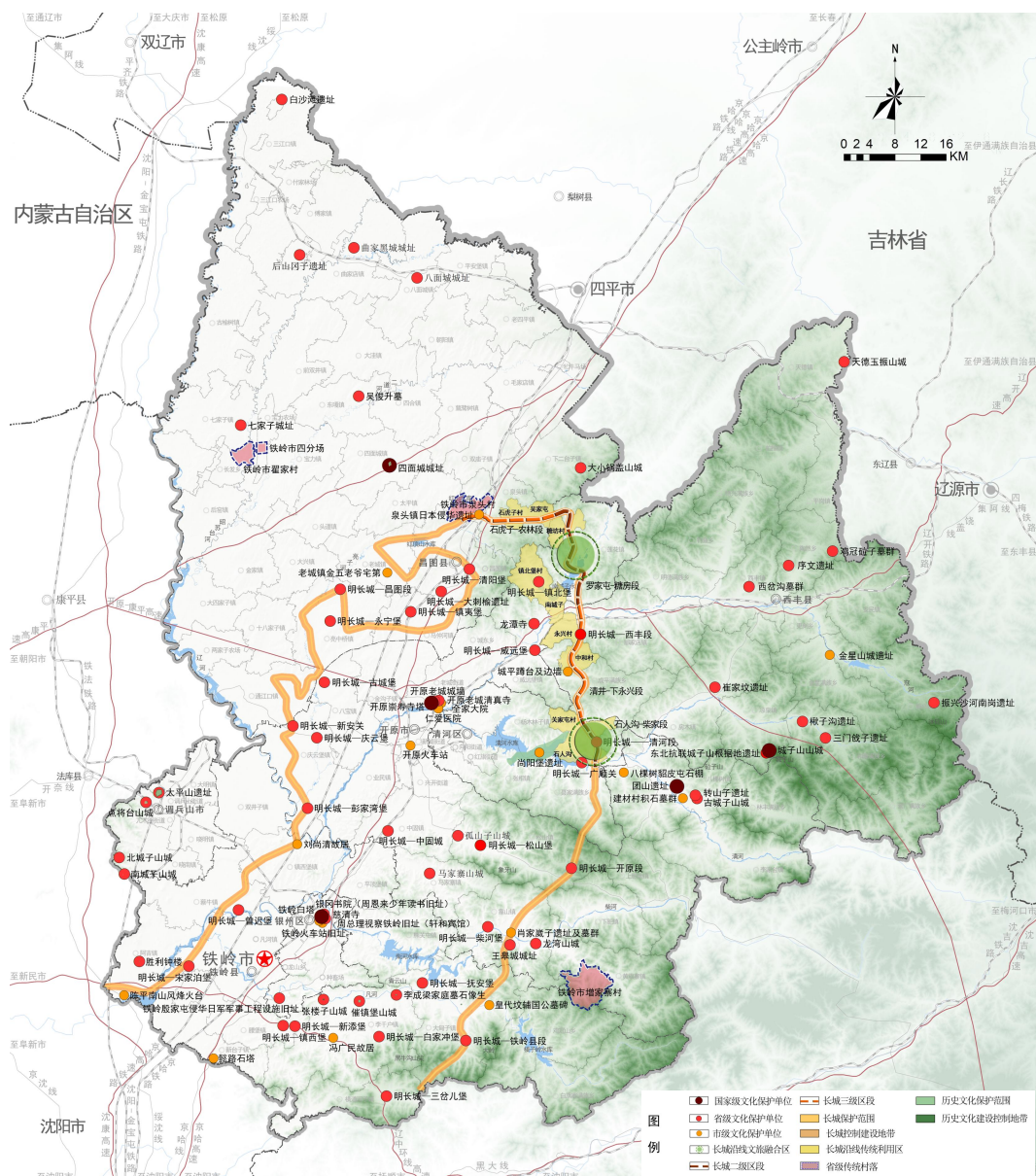
文化传承

山水格局

文化传承

加强历史文化资源保护与传承

- 一处国家文化公园
- 四处省级传统村落
- 五处国家级文物保护单位
- 六十一处省级文物保护单位
- 十八处市级文物保护单位



市域历史文化保护线规划图

山水格局

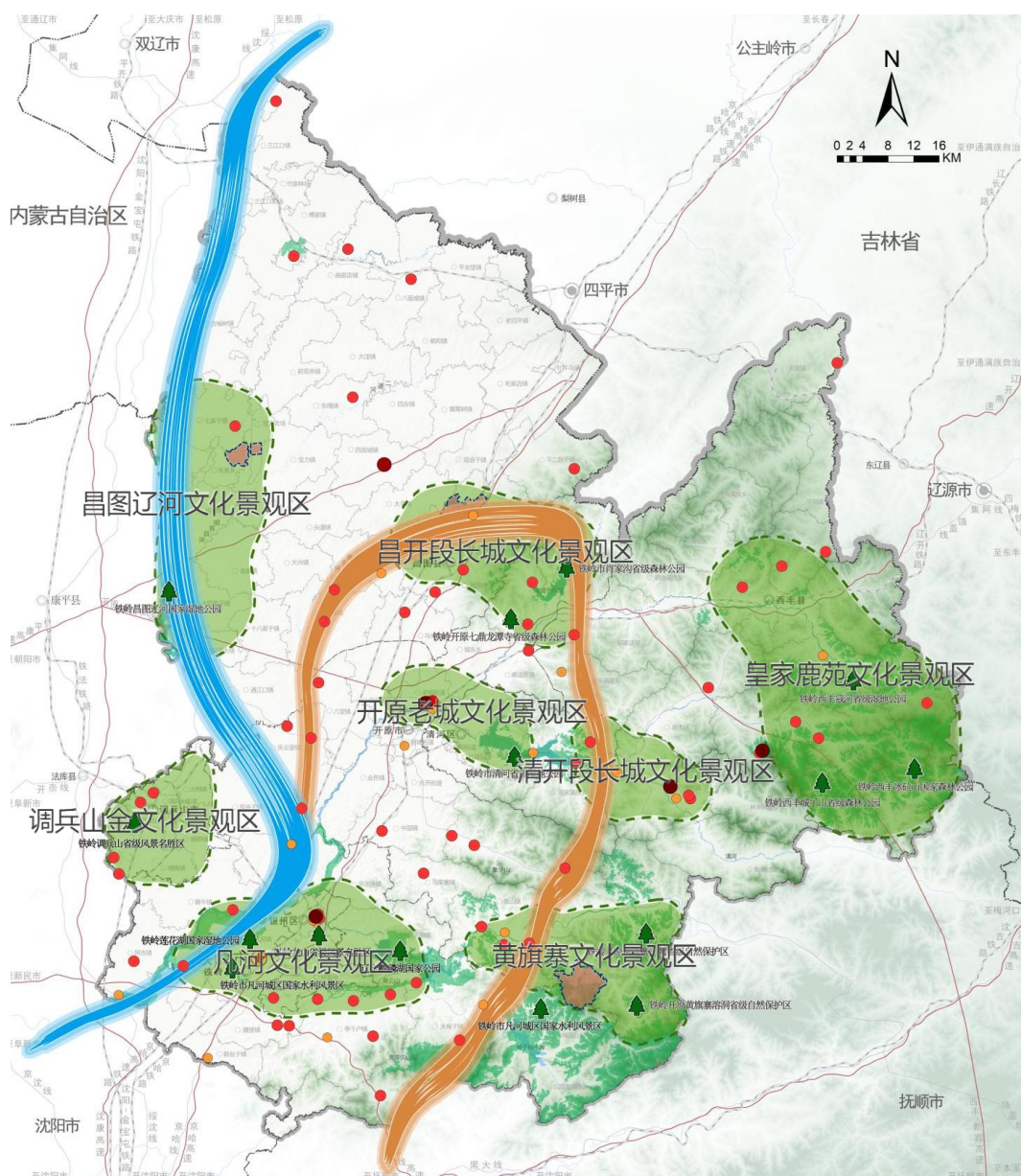
规划形成“两带八区”山水格局

两带

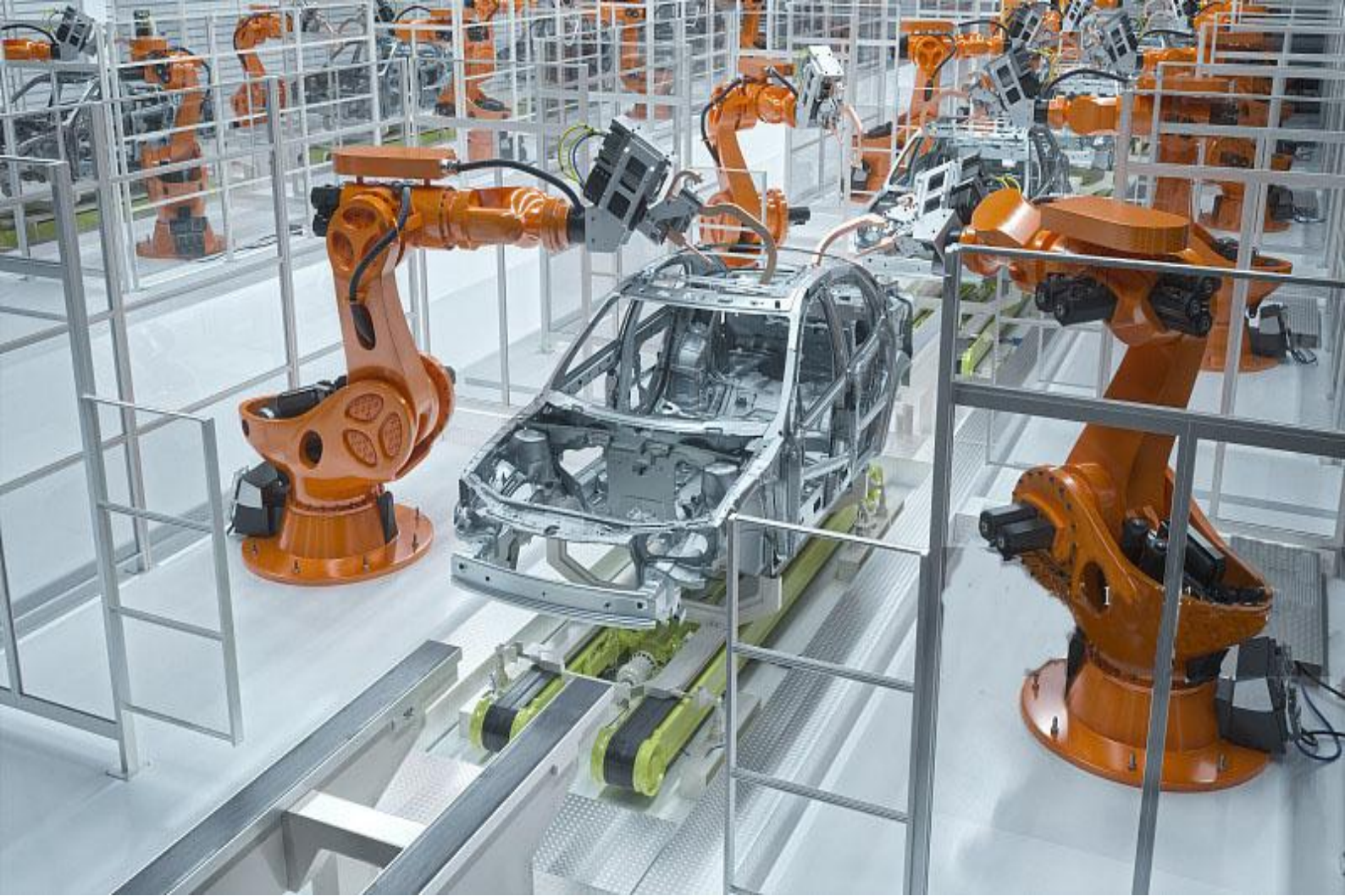
辽河生态文化旅游带 辽东长城文化带

八区

凡河文化景观区 调兵山金文化景观区 昌图辽河文化景观区
昌开段长城文化景观区 开原老城文化景观区
清开段长城文化景观 黄旗寨文化景观区 皇家鹿苑文化景观区



山水人文格局规划图



04 区域协调与产业发展

区域协调

产业发展

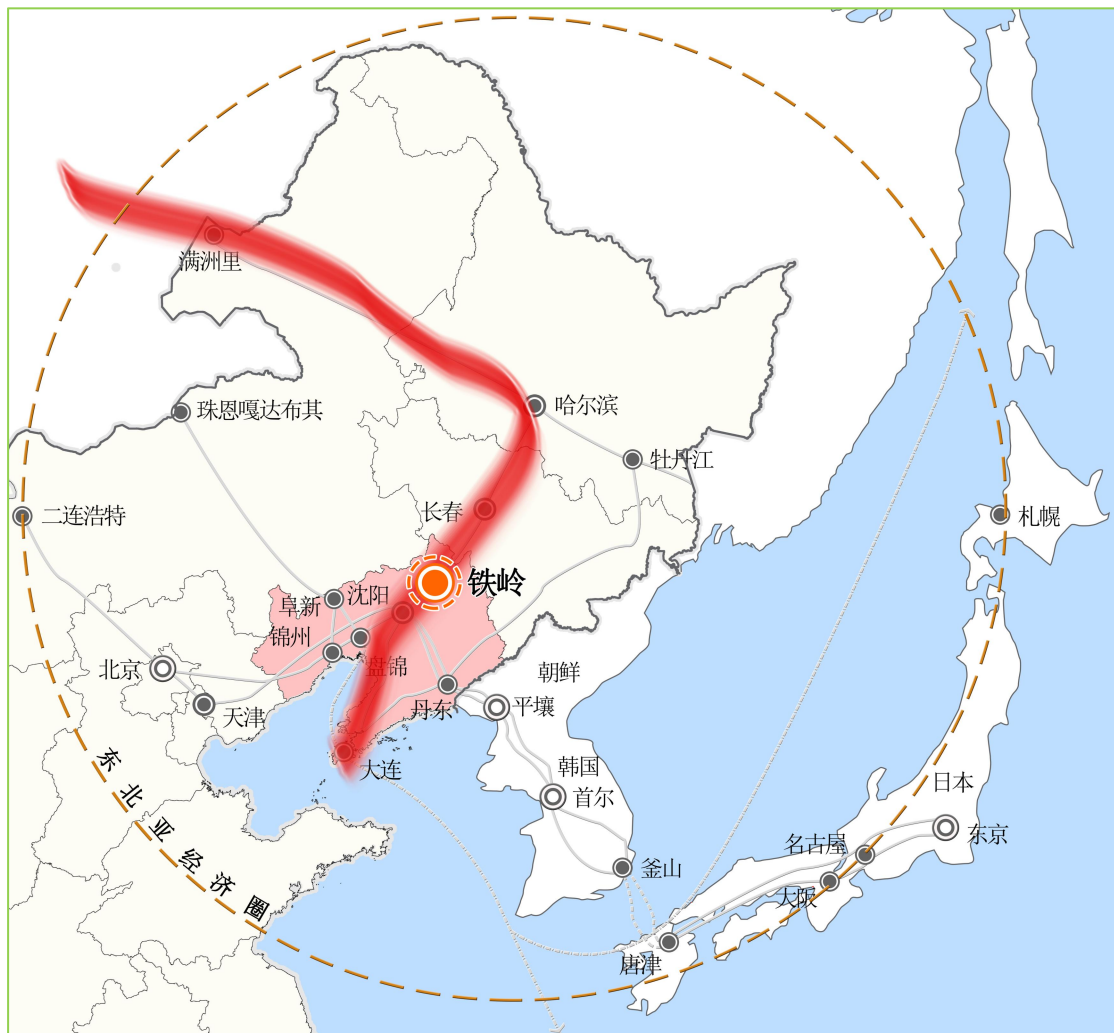
区域协调

参与辽宁“一带一路”综合试验区建设

- 打造“沈大哈长”沿线高质量发展轴作为参与中蒙俄经济走廊建设的重要组成部分，统筹产业基地、综合交通枢纽和物流节点布局。

积极融入东北亚经贸合作先行区建设

- 加强与日韩经贸产业合作，建立一批面向日韩的优质产业集群。推动对俄农业、食品加工等领域合作，积极融入东北亚经济圈。



区域发展协同示意图

区域协调

N

向北建立吉南辽北蒙东六市一体化高质量发展的合作机制

打造东北振兴新高地

S

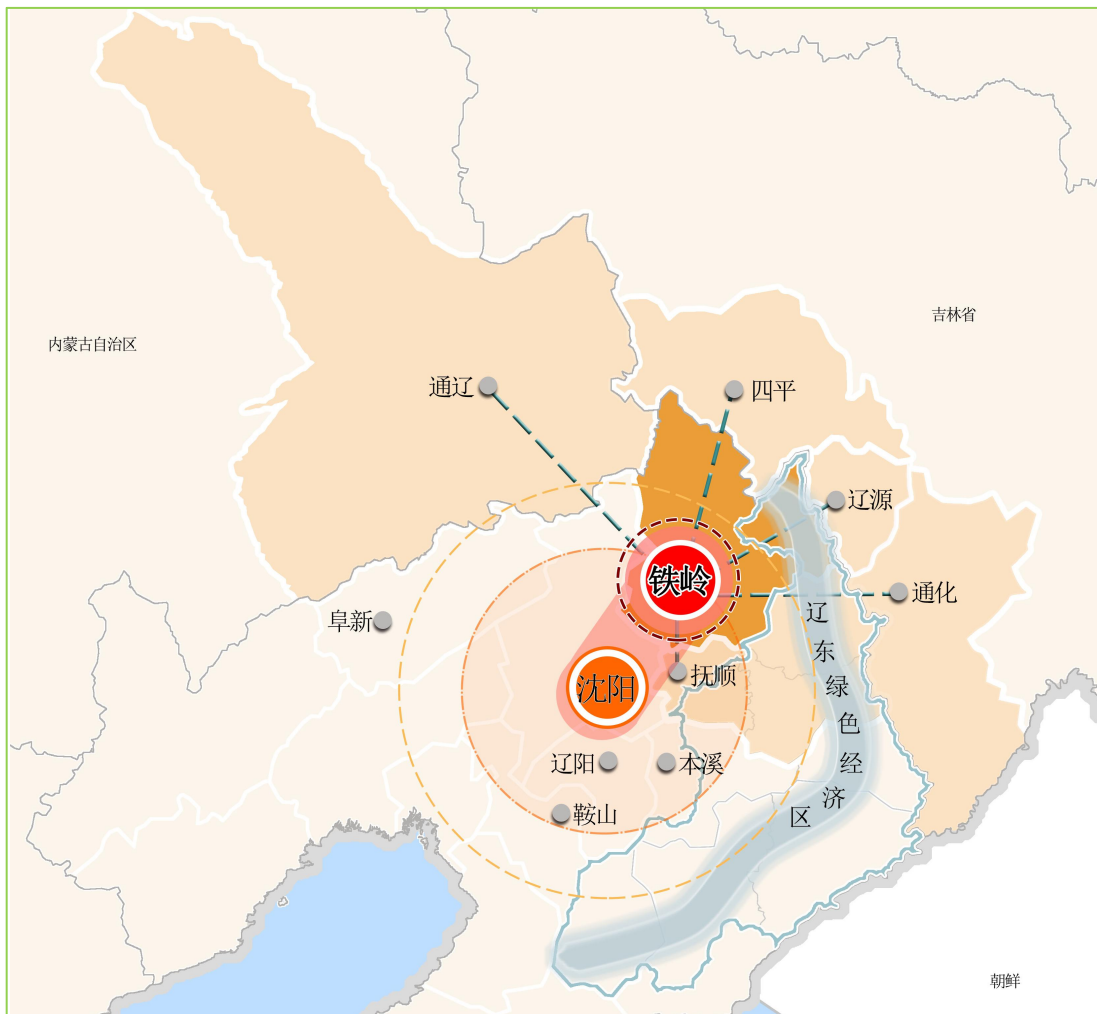
向南融入沈阳现代化都市圈

打造沈阳现代化都市圈新的增长极

E

向东融入辽东绿色经济区

打造生态文明建设样板区



区域发展协同示意图

产业发展

构建“4+4+4”的现代产业体系

固本

推进农产品加工、先进装备制造业、能源产业和新型原材料产业转型升级

培优

培育可再生能源、数字经济、生命健康、节能环保等新兴产业

专业化、精细化

生产性服务业向专业化和价值链高端延伸；生活性服务业向精细化和高品质转变

二产筑基

四大优势产业

+

四大新兴产业

农产品加工

装备制造

能源产业

新型原材料

可再生能源

数字经济

生命健康

节能环保

+

三产延伸

四大现代服务产业

现代物流

现代商贸

文化旅游

健康养老

产业发展

规划形成“城市—园区—特色小镇”分工协作的产业空间

提升区域 服务中心 综合功能

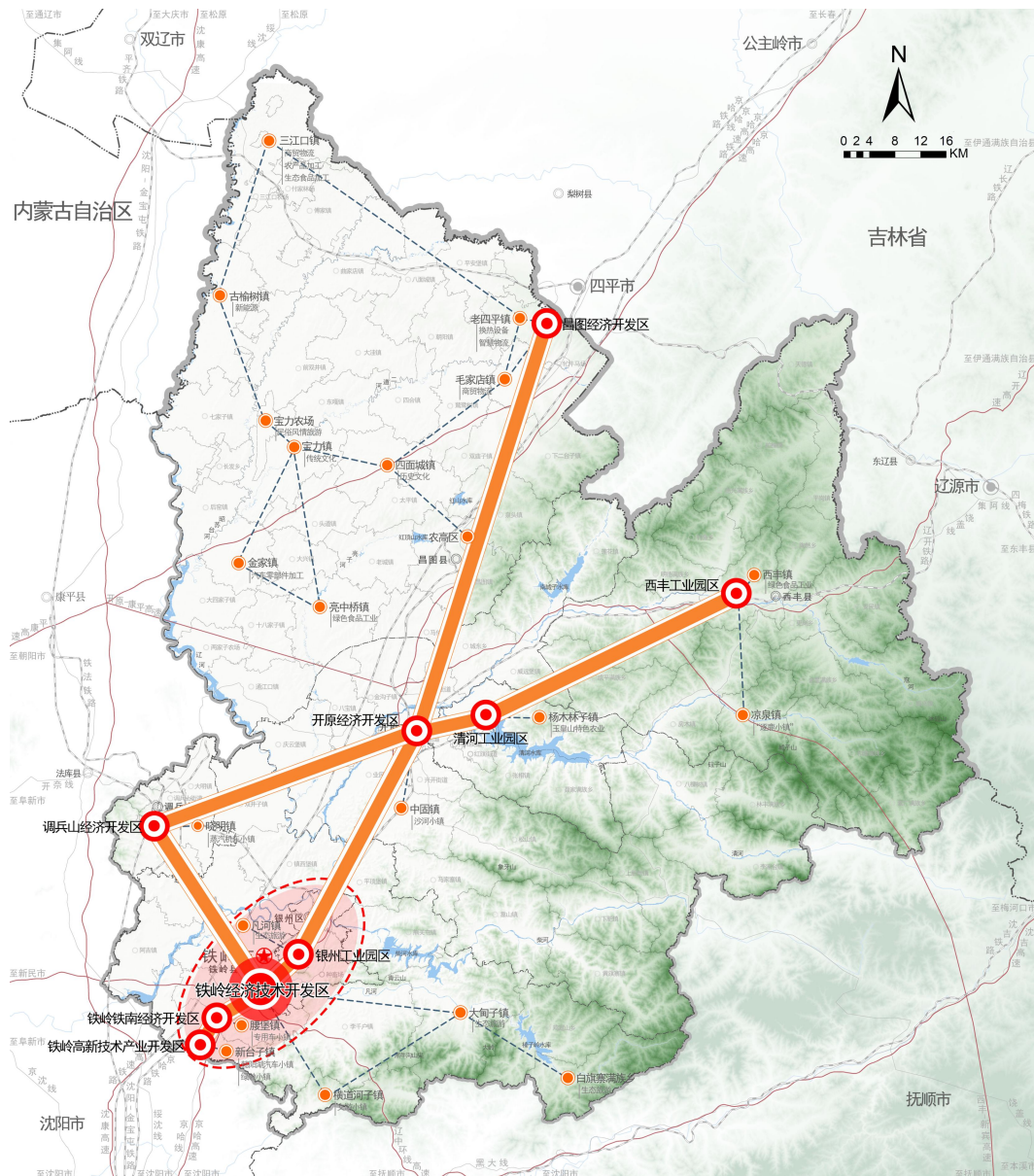
以银州老工业区搬迁改造“退二进三”；发展现代服务业；凡河新区建设东北（铁岭）“陆港”

产业园区 整合

以省级以上开发区为主体，工业企业向园区集中，争取空间上实现相同类型产业的产业链和企业集聚，形成“一县一园区、一区一产业”的空间布局

打造一批 特色小镇

新产业新业态载体



产业空间规划图



05 城乡融合与品质提升

城乡融合

品质提升

结构优化

城乡融合

规划形成

“市域中心城市—县域中心城市—重点镇—特色镇—一般镇”

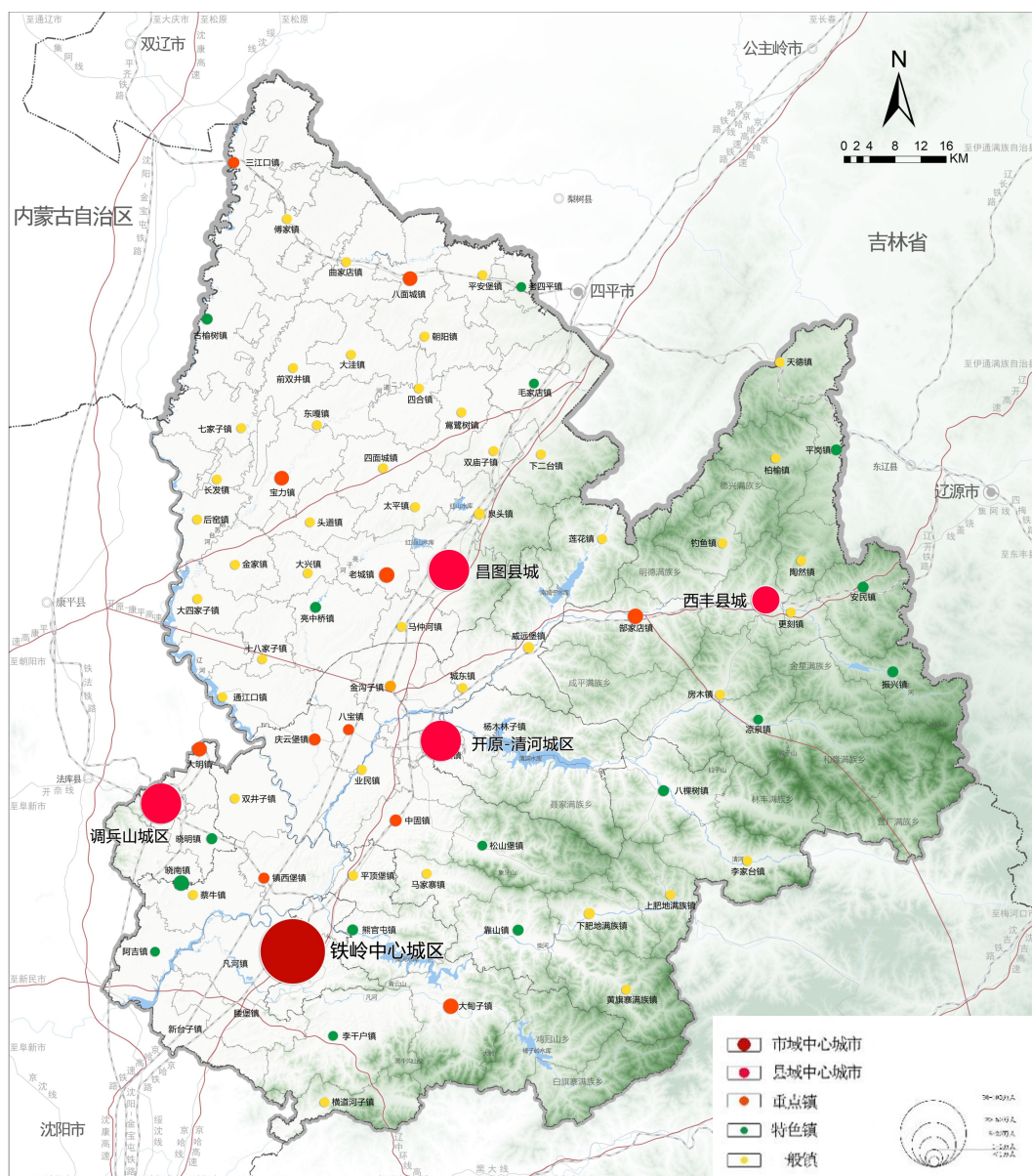
五级城镇等级体系

1个市域中心城市：铁岭中心城区

4个县域中心城市：开原清河组团、调兵山城区、昌图县城、西丰县城

11个重点镇：包括大甸子、镇西堡、郜家店、八面城、宝力、老城镇等

14个特色镇：包括亮中桥、老四平、毛家店、晓明、晓南、靠山镇等



市域城镇体系规划图

品质提升

构建城乡均等、优质便捷的公共服务体系



构建城乡一体、优质开放的**教育设施**体系。重视学前教育和职业教育。



构建服务均等、覆盖城乡的**医疗**服务体系。提升应对突发事件能力。



构建多层次、高水平的**公共文化**服务体系。满足群众文化生活需求。



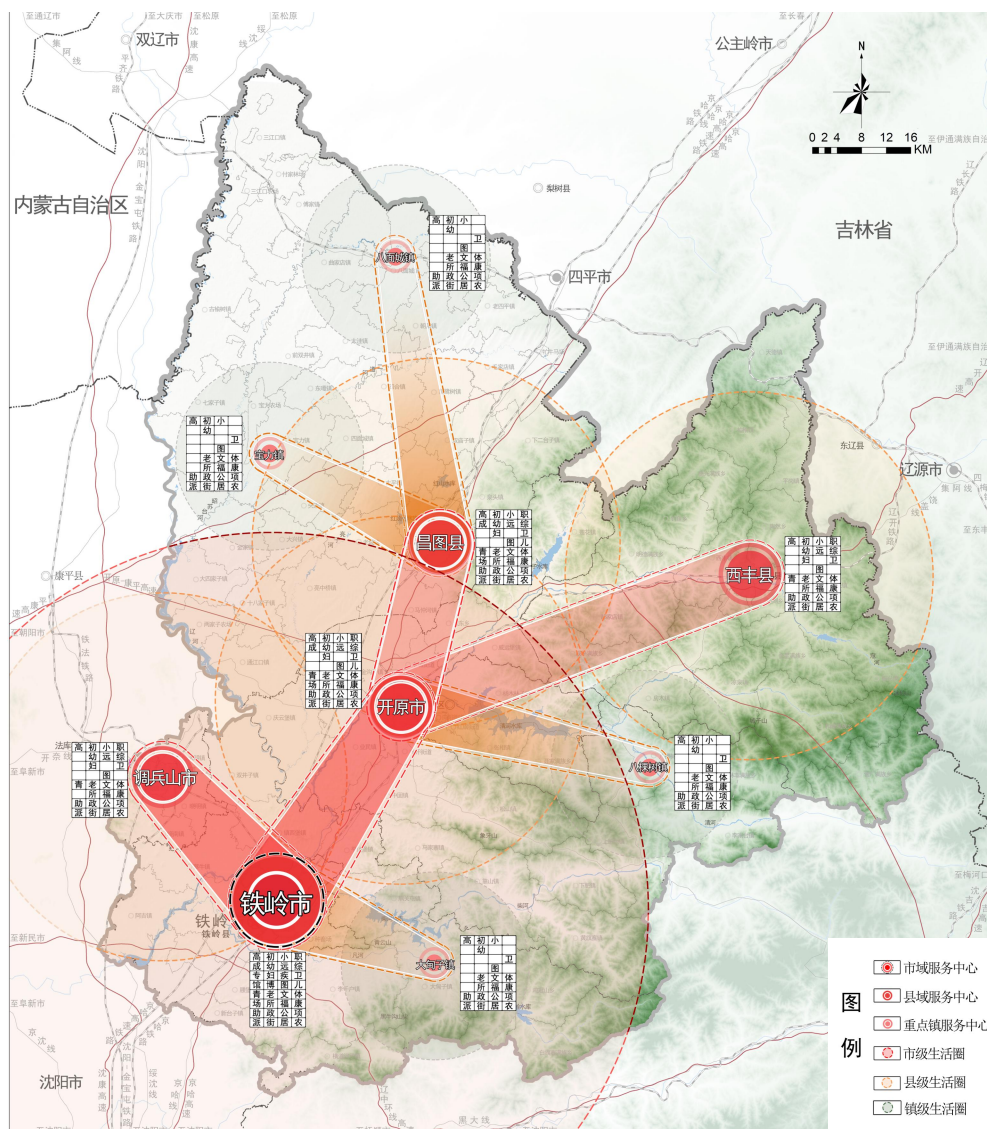
构建完善、多元的全面**健身**公共服务体系。构建群众体育服务网络。



构建医养结合、便捷可及的**养老**服务体系。“90-6-4”的养老格局。

打造公平共享、弹性包容的多尺度城乡生活圈

按照15分钟步行和骑行可达，构建城市“15分钟社区生活圈”。配置生活所需的各类基本公共服务功能与公共活动空间，保证卫生、教育、文化、体育、养老等基本服务设施便利可达。



市域城乡生活圈和公共服务设施规划图

中心城区结构优化

综合形成：

两廊分三区、一轴连双核、山水布两翼

的城市空间结构

两廊

两条生态绿廊

三区

银州区 凡河新区 铁南产业园区

一轴

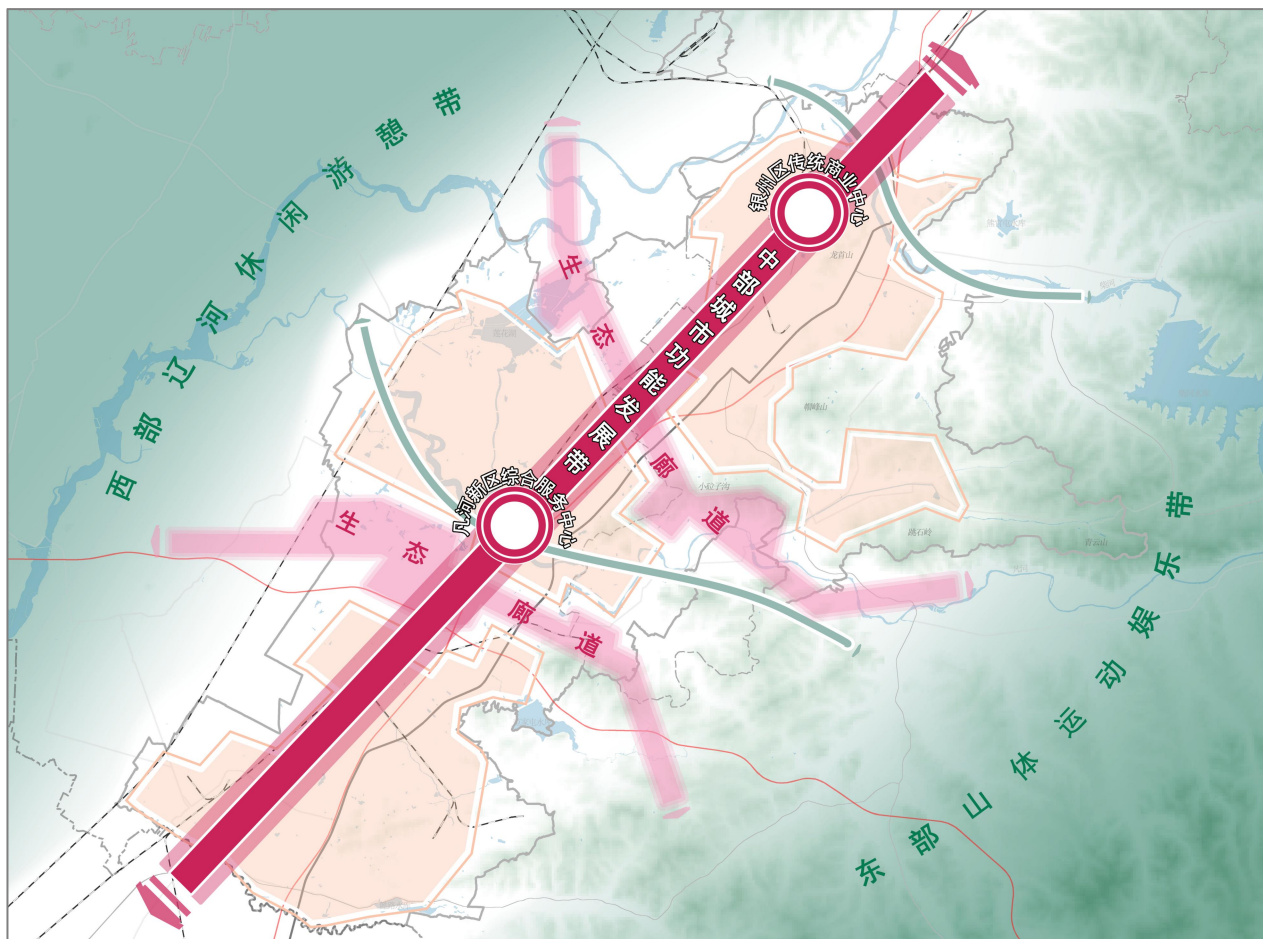
中部城市功能发展带

双核

凡河新区综合服务中心
银州区传统商业中心

山水布两翼

西部辽河休闲游憩带 东部山体运动娱乐带



中心城区空间结构图

清河城区结构优化

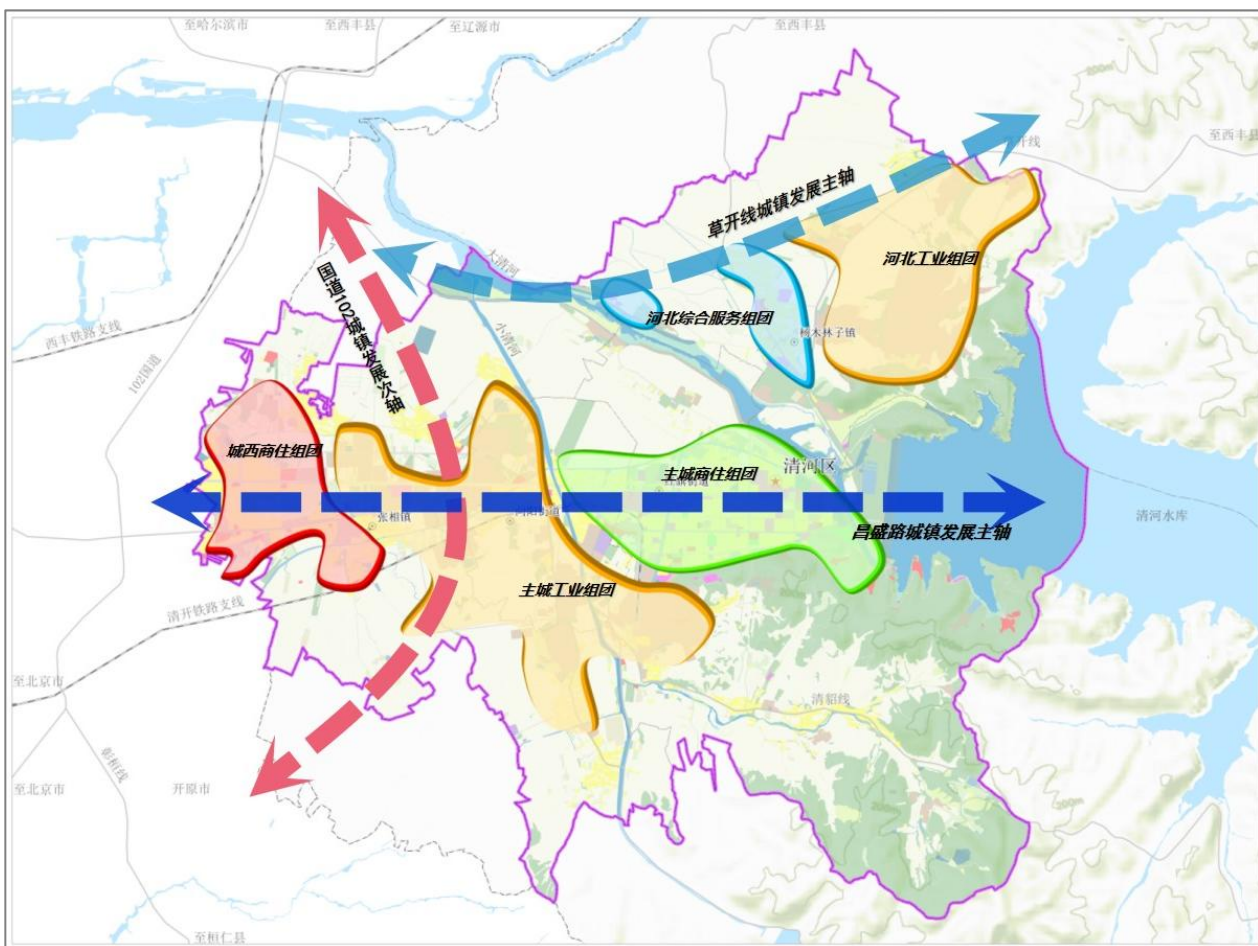
综合形成“三轴五组团”的城市空间结构

三轴

为沿**昌盛路**和**草开线**打造的**城镇发展主轴**，重点带动区域协同发展和城市功能拓展，串联城市西部产业空间与东部城市化空间；及以**国道102**为依托打造的**城镇发展次轴**。

五组团

以旧城片区为主体的**主城商住组团**，以西部片区为主体的**城西商住组团**，以中部片区为主体的**主城工业组团**，以大清河北岸片区为主体的**河北综合服务组团**和**河北工业组团**。



清河城区空间结构图



06 设施支撑与安全韧性

设施支撑

安全韧性

设施支撑

构建市域交通体系

市域铁路规划

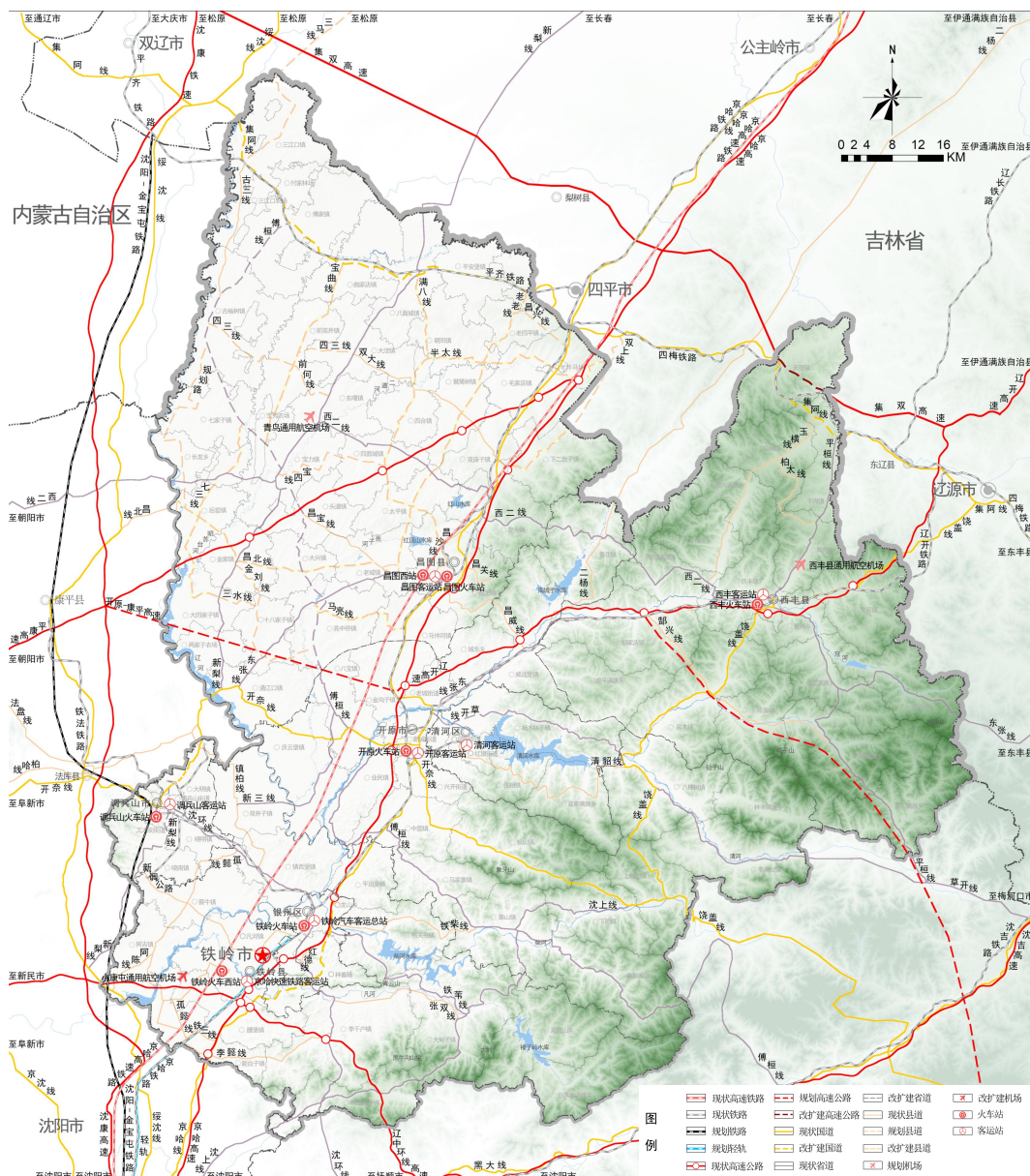
现状总体布局为“三横、两纵”。规划建设轻轨线路，提升铁岭客运能力。

市域公路规划

规划在铁岭市域内形成“四纵、四横”的二级以上公路网络。

市域航空规划

规划建设3处通用机场。



市域综合交通规划图

设施支撑

构建基础设施体系



给排水系统

完善优化水资源战略配置格局，提高水资源调控水平和供水保障能力。缓解和解决城区污水雨水混流污染问题，增强城区管网纳水排水能力，综合利用雨水资源。



电力电信系统

改善铁岭北部地区电网结构，提高北部电网抵御风险能力，提高电网运行可靠性。规划近期内，全市建设机房366个，建设清河数据中心1处。



供热系统

按照辽宁省“蓝天工程”实现集中供热，充分利用现有热电厂、生物电厂进行改造，实现一个城市一根烟囱。



燃气系统

规划两条天然气供气管道。规划期末铁岭市域内城区集中供热率达到95%以上。



环境卫生系统

建立国内先进的环保型城市垃圾处理系统、设置数量满足规划期内城市发展整体需求的各种环卫设施，保障近远期环卫设施用地需求。



综合防灾体系

设置防洪等级确定为III级，辽河城区段达到100年一遇的防洪标准。设置防震标准为7度，城市生命线系统和重要基础设施按提高一度设防。



07 规划管控与规划传导

规划管控

规划传导

规划管控

核心控制线的管控约束——刚性（指标、边界、名录）

核心控制线	边界管控	指标管控
绿地（绿线）	生态廊道结构性绿地	人均公园和开敞空间面积、控制标准（重要线性绿地宽度等）...
	永久保护绿地	
	区级及以上城市公园	
	蓝线沿线绿色开敞空间	
水域（蓝线）	骨干河流	河湖水面率、水功能区达标率、控制标准（重要蓝线两侧宽度等）...
	大、中型水库	
公用基础设施（黄线）	重大基础设施廊道	公路网密度、公共交通站点步行15分钟覆盖率...
	城市重要交通枢纽	
	城市重要供应设施	
历史文化保护范围（紫线）	历史文化街区、镇、村	历史文化遗产路径总长度

规划分区下的布局引导——弹性（结构、规则、位置）

结构：是国土空间保护与开发的总体战略与布局形态在国土空间上的反映，集中体现了本级政府的战略意图和对空间发展方向的共识，需要下位规划和专项规划加以果实和强化；

规则：指本级规划要求下层级规划、详细规划和专项规划遵守的定性引导或者管控要求，需要下层级规划、详细规划和专项规划进行落实并适当增补；

位置：指需要在本级国土空间规划中明确地理区位，并在下位和专项规划中进一步确定地理坐标的内容。

开发强度分区的合理利用——刚性与弹性（控制指标与控制要求）

控制指标：指总体规模、资源利用上限、容积率和密度等开发强度控制指标；

控制要求：指高度、视线通廊、天际线等空间形态控制要求；

控制单元划分的原则：地域完整；界限稳定；规模适宜。

规划传导

